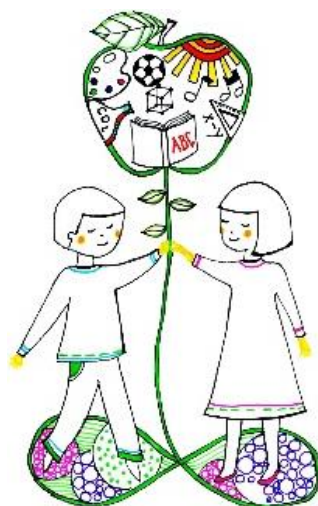


**OSNOVNA ŠOLA
IVANJKOVCI**

NAČRT ŠOLSKIH POTI

**ŠOLSKO LETO
2024/25**



Vodja delovne skupine
Saša Veler

Ravnateljica
Nada Pignar, prof. RP

Naj podlagi 49. člena ZOFVI in v skladu s Smernicami za šolske poti (Javna agencija RS za varnost prometa, Ljubljana, februar 2016) ter po predhodnem usklajevanju načrta šolskih poti z delovno skupino šole in s predstavniki Sveta za preventivo in vzgojo v cestnem prometu – SPVCP občine ORMOŽ, je ravnateljica dne, 7. 10. 2016, objavila Načrt šolskih poti. Posodobljen je bil 1. 9. 2024.

**NAČRT ŠOLSKIH POTI
OSNOVNE ŠOLE IVANJKOVCI****1 UVOD****1.1 Načrt šolskih poti**

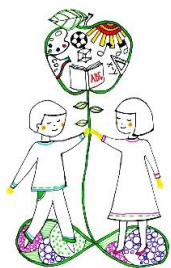
Šola z Načrtom šolskih poti opredeli varnejše poti do šole in nevarnejša, bolj izpostavljena mesta na šolskih poteh.

Načrt šolskih poti je:

- Namenjen varnosti učencev na šolskih poteh in varnejši šolski okoliš brez smrtnih žrtev ali telesno poškodovanih v cestnem prometu,
- dojemanju preventive in vzgoje v cestnem prometu, kot sestavnem elementu izobraževanja,
- posredno povezan z Vzgojnim načrtom in Pravili šolskega reda.

Občina ORMOŽ:

Naselje	Hišne številke
Hujbar	1 1A 2 3 4 5 6 7 8 10 12 13 14
Ivanjkovci	1 2 3 3A 4 4A 5 6 7 7A 8 9 9A 9B 9C 10 11 12 13 14 14A 15 16 17 18 18A 19 20 21 21A 22 23 24 25 26 27 28 29 30 31 32 33 34 35 36 37 38 40 41 42 43 44 46 46A 47 48 49 50 51 52 53 53A 54 56 57 58 59 60 61 62 63 64 66 66A 67 68 69 70 71 71A 72 73 74 75 76 78 79A 80 82 83 84 85
Lahonci	1 2 3 4 4A 5 6 7 8 9 10 11 12 13 14 15 16 17 17A 18 20 22 23 24 25 26 27 27A 28 29 30 31 31A 32 33 34 34A 34B 35 36A 37 39 40 41 42 43 44 45 46 47 48 48A 49 50 51 52 53 54 55 56 57 58 59 60 61 62 63 64 65 66 67 68 69 70 71 72 73 74 75 75A 76 77 78 79 80 80A 80B 81 81A 82 83 84 85 86 87 87A 88 88A 89 89A 89B 90 91 92 92A 93 94 95 96 96A 97 98 99 100 101 102 103 104 105 105A 106 106A 106B 107 108A 109 110 111 112 114 115 116 117 117A 117B 118 119 120 120A 121 122 123 124 125 125A 126 126A 128 129 130 131 131A 132 133 134 135 137 138 139 140 143 144 144A 145 146 147 148 149 150 150A 151
Libanja	1 1A 2 3 3A 3B 28 29 30 31A 32 33 35 36 37 38 39 40 41 43 44 45 46 47 48 49 50 51 51A 51B 52 52A
Mali Brebrovnik	1 1A 2 3 4 5 6 7 8 9 10 11 12 12A 13 14 15 16 17 35 36 37 38 40 41 42 43 44 45 46 47 47A 48 49 50 50A 51 52 53 53A 54 55 56 57 58 59 60
Mihalovci	1 3 3A 4 5 6 7 8 9 9A 9B 10 11 12 13 15 15A 16 17 18 19 20 21 22 22A 23 24 25 27 28 29 30 30A 31 32 33 34 35 36 37 38 39 40 41 42 43 43A 44 45 47 48 49 49A 50 51 55
Pavlovski Vrh	1 1A 3 4 5 6 7 9 10 11 12 13 14 15 16 17 18 19 20 22 23 24 24A 25 25A 26 27 28 29 30 31 32 33 34 35 36 37 38 39 40 40A 58B
Stanovno	1 2 3 4 5 6 8 9 10 11 12 13 14 16 17 18 19 19A 20 21 22 23 24 25 26 27 28 30 30A 31 33 34 36 37 38 39 40 41 42 43 44 45 46 47 48 49 50 51 51A 52 53 54 55
Strežetina	1 3 4 5 6 7 8 9 11 12 13 14 16 17 18 20 21 22 23 24 24A 25 26 27 28 29 30
Veličane	1 2 3 4 5 6 7 8 9 9A 10 11 13 14 15 16 17 18 18A 19 20 21 22 23 24 25 26 27 28 30 31 32 33 34 35 36 37 38 39 40 41 42 43 44 45 45A 46 47 48 49 50 51 53 54 68 69
Žerovinci	1 1A 2 3 4 5 7 8 9 10 11 12 12A 13 14 15 16 17 17A 17B 18 18A 19 20 20A 21 22 22A 23 24 25 25A 25B 25C 25D 26 27 28 29 30 31 32 33 34 35 36 37 37A 39 39A 40 41 41A 41B 42 43 43A 44 45 45A 46 47 48 49 49A 50 51 52 52A 52B 52C 53 53A 53B 54 56 57 58 59 62 63 64 65 66 67 68 68A 68B 68C 68D 69 69A 69B 70 71 72 73 74 75 76 78 79 80
Cerovec Stanka Vraza	1 2 3 3A 3B 4 5 7 8 8A 9 11 12 13 14 15 16 17 18 19 20 21 22 23 24 25 26 27 30 31 31A 32 33 34 35 36 37 38 38A 39 40 41 42 43 44 45 46 47 48 49 50 51 52
Svetinje	1 2 3 4 5 6 7 8 9 10 11 12 13 14 15 15A 16 16A 17 18 19 20 21 22 23 24
Trstenik	1 2 3 4 5 6 7 8 9 10 11 13 14 15 16 17 19 20 22 24 26



Grafični del načrta mora viseti na vidnem mestu v šoli.



Starši¹ (skrbniki, rejniki) so dolžni skrbeti ali izvajati nadzorstvo nad otrokom/učencem, ko je ta udeležen v cestnem prometu.

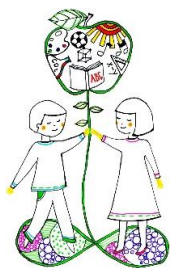
Svet za preventivo in vzgojo v cestnem prometu², ki delujejo kot posvetovalno telo župana občine, načrtuje in usklajuje naloge na področju preventive in vzgoje v cestnem prometu v lokalni skupnosti.

Občina³ je odgovorna za prometno ureditev, varen in nemoten potek prometa na občinskih cestah; določi poti za pešce, kolesarske poti v bližini šol in igrišč ter ukrepe za umirjanje prometa.

¹ 7. člen Zakona o pravilih cestnega prometa (Uradni list RS, št. 82/13-NPB)

² 6. člen Zakon o voznikih (Uradni list RS, št. 109/2010 in 25/14)

³ 100. člen Zakon o cestah (Uradni list RS, št. 109/10, 48/12, 36/14 – odl. US in 46/15)



1.2 Splošni podatki o šoli

Naziv šole: OŠ IVANJKOVCI

Ustanovitelj: OBČINA ORMOŽ

Šolski okoliš: : Cerovec Stanka Vraza, Hujbar, Ivanjkovci, Lahonci, Libanja od hišne številke 1 do 3 in od 28 naprej, Mihalovci, Mali Brebrovnik, razen hišnih št. 18 do 33, Pavlovski Vrh od hišne številke 1 do 40, Veličane, Strezetina, Stanovno, Svetinje, Trstenik in Žerovinci
Število učencev po triadah, lokacijah in načinu prihoda v šolo:

Razred	Učenec - kolesar (število)	Učenec - vozač/ avtobusni	Učenec pešec (število)	Ostalo - vozijo starši	Skuter	Vlak
1.a	0	4	0	11	0	0
2.a	0	4	1	6	0	0
3.a	0	5	1	4	0	0
4.a	0	7	1	3	0	0
5.a	0	9	1	2	0	0
6.a	0	8	2	4	0	0
7.a	0	10	1	0	0	0
8.a	0	11	0	2	0	1
9.a	0	10	0	3	7	0

2 CILJI IN NAMEN NAČRTA

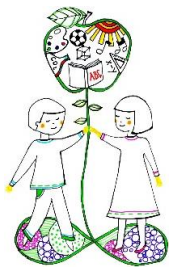
2.1 Cilji:

Cilji načrta šolskih poti so naslednji:

- Sistematično izboljšanje prometne varnosti na obstoječih prometnih poteh ter zagotavljanje varnosti otrok z aktivnim sodelovanjem in strokovno podporo lokalnih oblasti.
- Spodbujanje staršev, strokovnih delavcev šole ter širše lokalne skupnosti k aktivnemu sodelovanju pri pripravi in izvajanju prometno-varnostnega načrta, ki zajema bližnjo okolico vrtca oziroma šole.

2.2 Namen:

- prikazati najvarnejše poti učencev-pešcev in učencev-kolesarjev v šolo in iz nje,
- prikazati najbolj nevarne točke in odseke na šolski poti za pešce in kolesarje,
- promovirati zdrav in varen način mobilnosti,
- opozoriti starše, skrbnike ter rejnike, da so dolžni skrbeti ali izvajati nadzorstvo nad učencem, ko je udeležen v cestnem prometu,
- opozoriti lokalno skupnost na za izboljšave ugotovljenih nevarnih mest.



2.3 Ukrepi:

- imenovanje delovne skupine: Luka Lovrec, Karmen Krabonja, Aleksandra Lesjak, Nada Pignar, Vesna Perc – predstavnica staršev, Aleš Meško – predstavnik PP Ormož,
- terenski ogledi nevarnih točk in odsekov šolskih poti,
- predlaganje izboljšav na šolskih poteh občinskemu SPVCP.

2.4 Analiza stanja šolskih poti in prometne varnosti

Analizo stanja in prometne varnosti opravi delovna skupina s pomočjo:

- poročil in statističnih podatkov policije, pristojnih občinskih služb in upravljavcev cest in površin namenjenih pešcem in kolesarjem,
- zabeležk in slikovnega gradiva iz terenskega ogleda nevarnih križišč, prometne signalizacije, nevarnih prehodov za pešce, neustreznih pločnikov za invalide na vozičkih, kolesarske poti, ipd.
- anket med učenci in straži.

3 PRAVILNO IN ODGOVORNO RAVNANJE V CESTNEM PROMETU

Za zagotavljanje pravilnega in odgovornega ravnanja v cestnem prometu se morajo izvajati naslednji ukrepi:

1. Upoštevanje ključnih vzgojno-preventivnih vsebin:

- Učencem (pešcem, kolesarjem in vozačem) je treba posredovati navodila in preventivne vsebine, ki jih obveščajo o varni udeležbi v cestnem prometu, z jasnimi poudarkom na njihovih vlogah in odgovornostih.
- Mentorji imajo pomembno vlogo pri informiranju učencev in njihovih staršev o prometnih tveganjih, pravilih ter varni poti v šolo in iz nje.
- Skupinski ogled šolskih poti, organiziran na začetku šolskega leta, omogoča učencem, da se v spremstvu strokovnjakov seznanijo z najbolj varnimi in primernimi potmi, ob uporabi vnaprej pripravljene načrta šolskih poti.

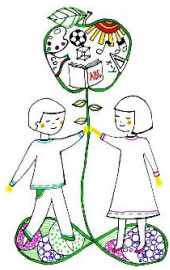
2. Uporaba preventivno-vzgojnih publikacij:

- Pomembno je, da se v izobraževalne vsebine vključijo publikacije Javne agencije Republike Slovenije za varnost prometa, ki nudijo posodobljene informacije o varnem obnašanju v prometu in nasvetih za otroke ter starše.

3. Redno spremljanje in poznavanje zakonodaje:

- Šola in mentorji morajo biti seznanjeni z aktualno zakonodajo, ki ureja področje varnosti šolskih poti. Zakonodajne spremembe je potrebno redno spremljati in po potrebi prilagajati načrt šolskih poti ter druge preventivne aktivnosti.

Takšen sistematičen pristop k prometni vzgoji zagotavlja varnost učencev in prispeva k odgovornemu obnašanju v prometu.



3.1 UČENEC – PEŠEC⁴

Učenec:

- prvega in drugega razreda osnovne šole mora na poti v šolo in iz nje nositi poleg odsevnika tudi **rumeno rutico**, nameščeno okoli vratu;
- mora ponoči ali ob zmanjšani vidljivosti med hojo po cesti nositi na vidnem mestu na strani, ki je obrnjena proti vozišču, **odsevník**, ki ne sme biti rdeče barve in katerega odsevna površina na vsaki strani meri najmanj 20 cm².

Šola, organizirana skupina staršev, organizacija za varnost cestnega prometa ali druge institucije lahko organizirajo in izvajajo varstvo učencev ob prihodu ali odhodu iz šole.

Oseba, ki varujejo učence pri prečkanju vozišča, mora:

- biti stara najmanj 21 let,
- biti oblečena v oblačila živo rumene barve z vdelanimi odsevnimi trakovi bele barve in
- uporabljati predpisani obojestransko označeni prometni znak "Ustavi!".

Šolska prometna služba se organizira v okviru šole, v sodelovanju in koordinaciji občinskega SPVCP, ki zagotavlja tudi strokovno podporo, večinoma pa tudi opremo in gradiva.

O kršitvi določbe, ki jo stori učenec, mora pooblaščen uradna oseba obvestiti njegove starše, skrbnike oziroma rejnike.

Spremljevalstvo učencev prvega razreda

Na poti v šolo ter domov mora imeti učenec spremljevalca polnoletne osebe. Spremljevalec učenca je lahko učenec, starejši od 10 let, če to dovolijo starši oziroma njegovi skrbniki.

Učenci, ki obiskujejo prvi razred osnovne šole, lahko prihajajo na:

- območju umirjenega prometa in
- območju za pešce

v šolo tudi brez spremljevalca, če to dovolijo starši, skrbniki oziroma rejniki.

3.2 UČENEC – KOLESAR⁵

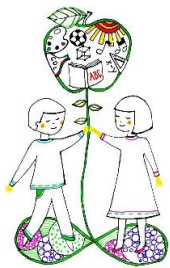
Usposabljanje za vožnjo s kolesom

Učenci se usposabljujejo za vožnjo s kolesom v osnovni šoli. Ko opravijo kolesarski izpit, dobijo v osnovni šoli kolesarsko izkaznico.

Učitelj, ki v osnovni šoli usposablja otroke v vožnji s kolesom, sme spremljati največ **pet otrok hkrati**, če so drugi vozniki na to opozorjeni s predpisano prometno signalizacijo.

⁴ 87. člen Zakona o pravilih cestnega prometa (Uradni list RS, št. 82/13-NPB)
Interna navodila

⁵ 49. člen Zakona o voznikih (Uradni list RS, št. 109/10 in 25/14)



Med opravljanjem kolesarskega izpita spremstvo iz prejšnjega odstavka ni potrebno, če so drugi vozniki na to opozorjeni s predpisano prometno signalizacijo.

Vožnja s kolesom

Učenec do 6. leta starosti sme voziti kolo:

- le na pešpoti ali v območju za pešce,
- v spremstvu polnoletne osebe tudi v območju umirjenega prometa.

Učenec do 14. leta starosti, ki **nima** opravljenega kolesarskega izpita:

- sme voziti kolo v cestnem prometu le v spremstvu polnoletne osebe (lahko spremlja največ dva otroka).

Učenec sme v cestnem prometu samostojno voziti kolo:

- če je star najmanj 8 let in ima pri sebi veljavno kolesarsko izkaznico,
- če je starejši od 14 let.

Učenec sme voziti v cestnem prometu **kolo s pomožnim motorjem**:

- če je star **od 12. do 14. leta starosti** in ima pri sebi kolesarsko izkaznico,
- če je **starejši od 14 let**.

Učenec mora imeti med vožnjo kolesa ustrezno pripeto zaščitno kolesarsko čelado. Enako velja tudi takrat, ko se vozi na kolesu kot potnik.⁶

Učenec se mora voziti po kolesarskem pasu, kolesarski stezi ali kolesarski poti. Kjer teh prometnih površin ni oziroma niso prevozne, sme voziti ob desnem robu smernega vozišča v smeri vožnje.⁷

Učenec se lahko vozi s kolesom tudi v območju za pešce tako, da ne ogroža pešcev.⁸

Varno kolo - obvezna oprema kolesa⁹

Kolo, ki ga uporablja učenec-kolesar, mora biti tehnično brezhibno opremljen:

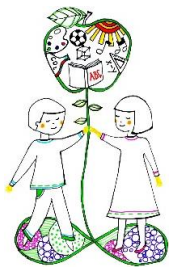
- sprednja in zadnja zavora,
- bela luč za osvetljevanje ceste,
- rdeča luč na zadnjem blatniku,
- rdeči odsevník – zadaj,
- rumeni odsevník v pedalih,
- zvonec,
- bočni odsevník.

⁶ 34. člen Zakona o pravilih cestnega prometa (Uradni list RS, št. 82/13-NPB)

⁷ 93. člen Zakona o pravilih cestnega prometa (Uradni list RS, št. 82/13-NPB)

⁸ 32. člen Zakona o pravilih cestnega prometa (Uradni list RS, št. 82/13-NPB)

⁹ Izobraževalni program USPOSABLJANJE ZA VOŽNJO KOLESA (Sprejet na 65. seji Strokovnega sveta RS za splošno izobraževanje, Ljubljana 11. 3. 2004)



3.3 KOTALKE, ROLKE, ROLERJI, SKIRO ¹⁰

V skladu z varnostnimi predpisi, je obvezna uporaba čelade za vse učence, ki za prihod v šolo uporabljajo kotalke, rolerje, rolko ali skiro. Prav tako morajo dosledno upoštevati prometne predpise, kot so smer vožnje in omejitve hitrosti na pločnikih. Učenci morajo pri vožnji paziti, da ne ovirajo ali ogrožajo drugih udeležencev v prometu, zlasti pešcev in kolesarjev. Pomembno je, da hitrost njihovega gibanja ne presega hitrosti, ki je primerna za pešce. Trenutno ni nobenega učenca, ki bi v šolo in iz nje prihajal na omenjeni način.

Šola mora tudi redno spremljati in biti seznanjena z aktualno zakonodajo, ki ureja področje šolskih poti, da zagotovi varnost učencev na poti v šolo in iz nje.

3.4 UČENEC – POTNIK oziroma VOZAČ

3.4.1 Šolski brezplačen prevoz – avtobus, kombi¹¹

Za prevoz imajo učenci organiziran šolski avtobus ali kombi. Prevozi so organizirani takrat, ko konča s poukom večina učencev.

Šola predlaga lokalni skupnosti brezplačen prevoza za učence:

- če je njihovo prebivališče oddaljeno več kot štiri kilometre od osnovne šole,
- v 1. razredu ne glede na oddaljenost njihovega prebivališča od osnovne šole,
- v ostalih razredih, če pristojni organ za preventivo v cestnem prometu ugotovi, da je ogrožena njihova varnost na poti v šolo,
- s posebnimi potrebami ne glede na oddaljenost njihovega prebivališča od osnovne šole, če je tako določeno v odločbi o usmeritvi.

Osnovna šola mora učencem, ki morajo čakati na organiziran prevoz, zagotoviti varstvo.

Učenec, ki se vozi s šolskim avtobusom, mora:

- upoštevati pravila obnašanja na avtobusu in
- pravila čakanja na postajališčih šolskega avtobusa,

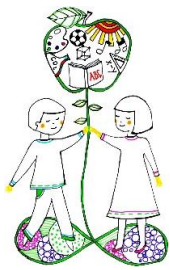
ki jih oblikuje osnovna šola.

Šola s pravili seznanjajo starše in učence, ki podpišejo izjave, da so seznanjeni s pravili. Pravila se namestijo tudi v vozilu, ki opravlja posebni linijski prevoz šoloobveznih otrok med domom in osnovno šolo.

Vozilo, s katerim se opravlja posebni linijski prevoz šoloobveznih otrok, mora biti predpisano označeno, in sicer ves čas prevoza in ne glede na število otrok v vozilu.

¹⁰ 97. člen Zakona o pravilih cestnega prometa (Uradni list RS, št. 82/13-NPB)

¹¹ 56. člen Zakona o osnovni šoli (Ur.l. št. 81/06 UPB3, 102/07, 107/10, 87/11, 40/12-ZUJF in 63/13)



Avtobusna postajališča morajo biti izven vozišča. V primeru, da prostorske ali druge tehnične zahteve ne omogočajo gradnje avtobusnega postajališča izven vozišča, se avtobusno postajališče vzpostavi na vozišču.¹²

3.4.2 Prevoz z osebnim vozilom¹³

Med prevozom otrok je obvezno, da so vsi otroci pravilno pripeti z varnostnim pasom, saj to zagotavlja njihovo varnost v primeru nenadnih zaviranj ali nesreč. Posebna previdnost velja za učence, ki so manjši od 140 cm in lažji od 36 kg, saj zanje zakonodaja določa, da se ne smejo prevažati na sprednjih sedežih, ker so tam bolj izpostavljeni nevarnostim.

Pri prevozu skupine otrok z osebnim avtomobilom lahko vlogo voznika opravlja oseba, ki ima veljavno vozniško dovoljenje kategorije B vsaj tri leta. Ta pogoj je določen zato, da se zagotovi dovolj izkušenosti voznika pri prevozu večjih skupin otrok, saj prevoz zahteva večjo odgovornost in prilagoditev vožnje na način, ki upošteva potrebe mladih potnikov.

Poleg tega je ključno redno spremljanje in poznavanje aktualne zakonodaje, ki ureja varnost šolskih poti, saj ta določa pravila in smernice, ki zagotavljajo varno in učinkovito prevažanje otrok. Poznavanje teh predpisov je nujno za varnost otrok med vožnjo in tudi za zagotavljanje skladnosti z veljavnimi zakoni.

3.4.3 Organiziran prevoz učencev z avtobusom¹⁴

Skupino otrok, ki se prevaža z avtobusom, mora, razen pri prevozu v šolo in iz šole v posebnem linijskem prevozu, spremljati najmanj en spremljevalec (učitelj, vzgojitelj, trener ipd.), ki mora biti star najmanj 21 let. Naloge spremljevalca vključujejo:

- Skrb za varnost otrok pri vstopanju in izstopanju iz vozila.
- Nadzor nad redom in varnostjo otrok med vožnjo v avtobusu.

Otroci morajo med vožnjo na avtobusu obvezno sedeti na sedežih in biti pripeti z varnostnimi pasovi, ki so vgrajeni v vozilo.

Poleg tega je pomembno redno spremljati in poznati aktualno zakonodajo, ki ureja področje šolskih poti, saj zagotavlja pravno podlago za izvajanje varnih prevozov otrok ter določa obveznosti in odgovornosti spremljevalcev, voznikov ter drugih sodelujočih v procesu prevoza.

¹² 35. Zakon o cestah (Uradni list RS, št. 109/10, 48/12, 36/14 – odl. US in 46/15)

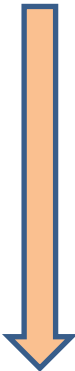
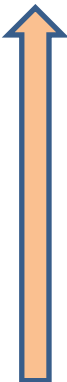
¹³ 88. člen Zakona o pravilih cestnega prometa (Uradni list RS, št. 82/13-NPB)

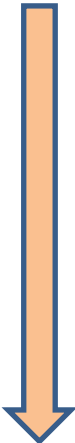
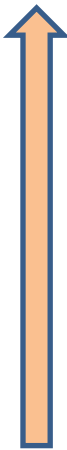
¹⁴ 90. člen Zakona o pravilih cestnega prometa (Uradni list RS, št. 82/13-NPB)

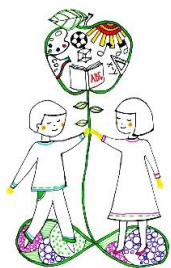


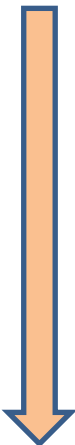
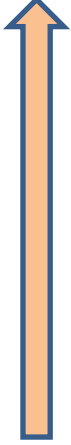
Seznam avtobusnih linij

Večina učencev se bo v šolo pripeljala z avtobusom za kar bo poskrbelo avtobusno podjetje Arriva.

OŠ IVAJNKOVCI - VELIČANE-CEROVEC-ŽEROVINCI-DESNJAK-ŽEROVINCI GD-OŠ IVAJNKOVCI					
1	SMER	POSTAJE,	SMER	3	2
Š2	Odhod	POSTAJALIŠČA	Prihod	Š2	Š2
07:00		OŠ Ivanjkovci		12:40	14:40
07:02		Veličane 3		12:42	14:42
07:04		Veličane - Trkulja		12:44	14:44
07:06		Cerovec - Hergula		12:46	14:46
07:07		Cerovec - postaja Križ		12:47	14:47
07:09		Žerovinci - križišče		12:49	14:49
07:11		Žerovinci - Radomerščak		12:51	14:51
07:15		Žerovinci - Pučko		12:55	14:55
07:16		Žerovinci GD		12:56	14:56
07:20		OŠ Ivanjkovci		13:00	15:00

OŠ IVAJNKOVCI - PLEŠIVICA - VELIČANE - PAVLOVSKI VRH - MIHALOVCI - OŠ IVAJNKOVCI					
1	SMER	POSTAJE,	SMER	3	2
Š2	Odhod	POSTAJALIŠČA	Prihod	Š2	Š2
06:15		OŠ Ivanjkovci		13:25	15:00
06:17		Svetinje K		13:27	15:02
06:20		Veličane 16 K Taverna		13:30	15:05
06:21		Plešivica		13:31	15:06
06:22		Plešivica 31 - Križišče		13:32	15:07
06:30		Veličane - kozolec		13:40	15:15
06:32		Veličane - Taverna		13:42	15:17
06:37		Pavlovski Vrh-Puklavec		13:47	15:22
06:39		Pavlovski Vrh-pri križu		13:49	15:24
06:44		Pavlovski Vrh-križišče		13:54	15:29
06:48		Mihalovci - Bogša		13:58	15:33
06:50		OŠ Ivanjkovci		14:00	15:35



OŠ IVANJKOVCI-LAHONCI-DESNJAK-LAHONCI-OŠ IVANJKOVCI					
1	SMER	POSTAJE,	SMER	3	2
Š2	Odhod	POSTAJALIŠČA	Prihod	Š2	Š2
06:15		OŠ Ivanjkovci		13:00	14:40
06:18		Strežetina 7		13:03	14:43
06:19		Stanovno 1		13:04	14:44
06:22		Stanovno 2		13:07	14:47
06:25		Žvab Križ		13:10	14:50
06:28		Sp. Ključarovci 32		13:13	14:53
06:34		Lahonci 42 - kapela		13:19	14:59
06:35		Lahonci 76		13:20	15:00
06:39		Lahonci 112		13:24	15:04
06:40		Desnjak GD		13:25	15:05
06:42		Desnjak 8 - križišče Kosi		13:27	15:07
06:48		Lahonci 10		13:33	15:13
06:50		Lahonci 6		13:35	15:15
06:55		OŠ Ivanjkovci		13:40	15:20

4 TEHNIČNI DEL NAČRTA

4.1.1 Grafični prikaz šolskih poti in zemljevida šolskega okoliša

Z grafičnim prikazom šolskih poti oziroma z zemljevidom so:

- nazorno predstavljene šolske poti, ki so za učence najvarnejše,
- opredeljene kritične točke in odseki, ki predstavljajo za učence potencialno nevarna mesta, (opremljene s fotografijami ključnih prometnih situacij),
- navedeni ključni napotki o pravilnem in varnem ravnanju na šolskih poteh.

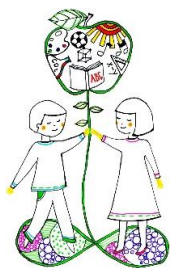
Zemljevid šolskega okoliša z vrisanimi varnimi šolskimi potmi in nevarnimi točkami ter zemljevid šolskega okoliša z vrisanimi varnimi kolesarskimi potmi in nevarnimi točkami sta kot priloga, sestavni del načrta, ki se ob vsaki spremembi zamenjata.

4.1.2 Linije organiziranega šolskega prevoza z vsemi postajališči

Vozni red šolskih prevozov in postajališč je kot priloga sestavni del načrta, ki se ob vsaki spremembi zamenja.

4.1.3 Opis problematičnih mest in odsekov šolskih poti

Kratek opis problematičnih mest s fotografijami je kot priloga sestavni del načrta, ki se ob vsaki spremembi zamenja.



5 OBJAVA IN AŽURIRANJE

Z Načrtom šolskih poti so seznanjeni:

- učenci (razredniki pri razrednih urah),
- starši (na roditeljskih sestankih razreda),
- učitelji (na jutranjem delovnem sestanku),
- Svet za preventivo in vzgojo v cestnem prometu (pisno).

Grafični del (zemljevid šolskega okoliša z vrisanimi varnimi šolskimi potmi in nevarnimi točkami in zemljevid šolskega okoliša z vrisanimi varnimi kolesarskimi potmi in nevarnimi točkami), vozni red šolskih prevozov in postajališč ter opis problematičnih mest in odsekov šolskih poti se objavi na:




- vidnem mestu v šoli, ki je dostopen učencem in staršem,
- šolski spletni strani,
- spletni strani občinskega Sveta za preventivo in vzgojo v cestnem prometu.

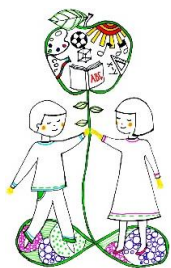
Ažuriranje, ocenjevanje in kontrola ter vnašanje novih prometnih situacij in sprememb v tehničnem delu načrta se opravi na podlagi terenskih ogledov delovne skupine osnovne šole v sodelovanju s SPVCP.

PRILOGE

- zemljevid šolskih postajališč,
- zemljevid šolskega okoliša z vrisanimi varnimi šolskimi potmi in nevarnimi točkami,
- zemljevid šolskega okoliša z vrisanimi varnimi kolesarskimi potmi in nevarnimi točkami,
- opis nevarnih točke v bližnji okolici šole,
- interna navodila.

LEGENDA

	Označena in varna postajališča
 	Označena in nevarna postajališča

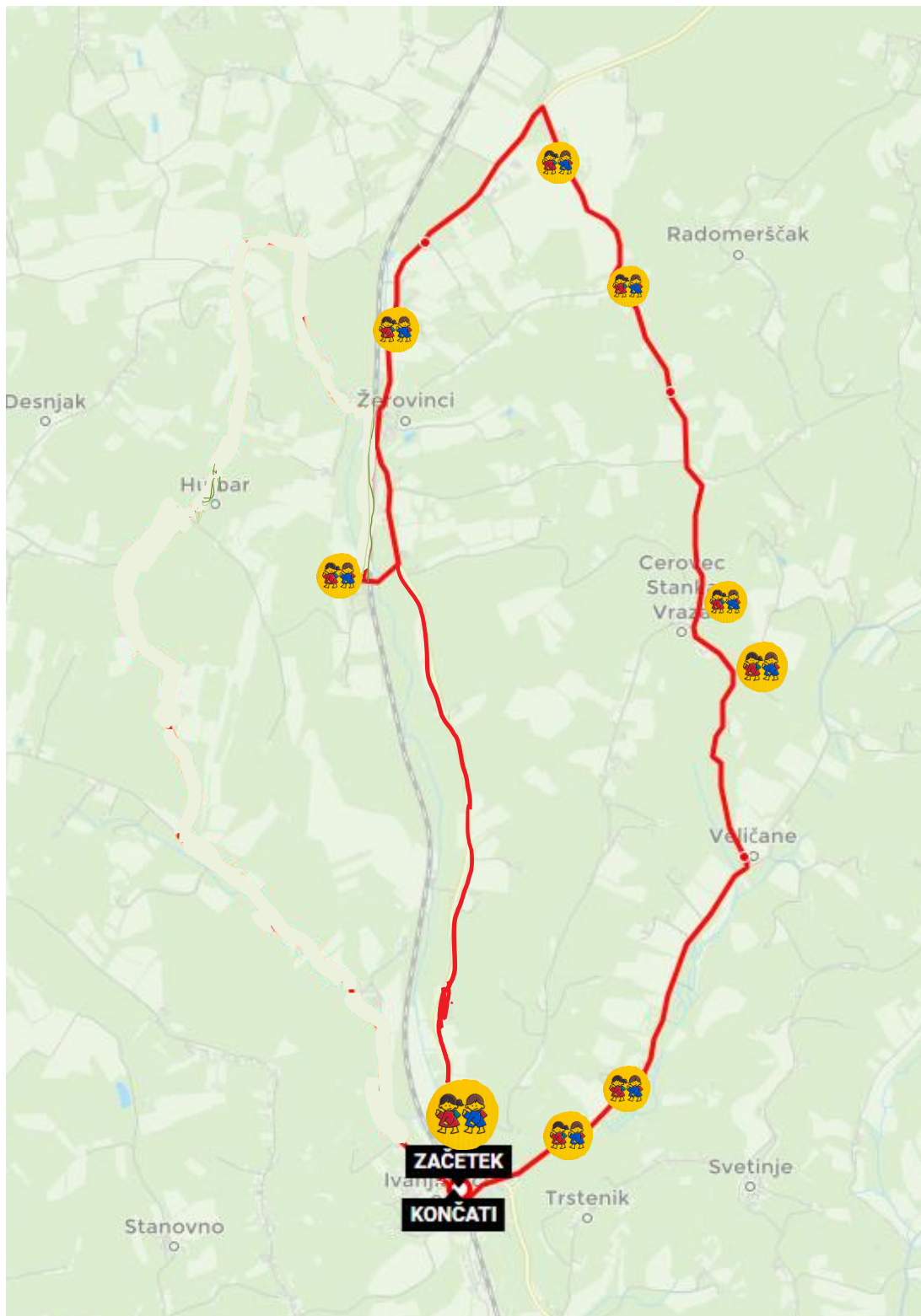


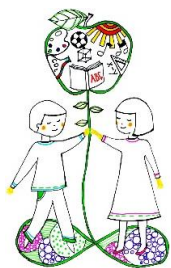
OSNOVNA ŠOLA IN VRTEC IVANJKOVCI

Ivanjkovci 71a
2259 Ivanjkovci
Tel.: 02 713 80 46
Tel. vrtec: 02 719 42 37

RELACIJA: OŠ IVAJNKOVCI - VELIČANE-CEROVEC-ŽEROVINCI-DESNJAK-ŽEROVINCI GD-OŠ IVANJKOVCI

PREVOZNIK: **ARRIVA**



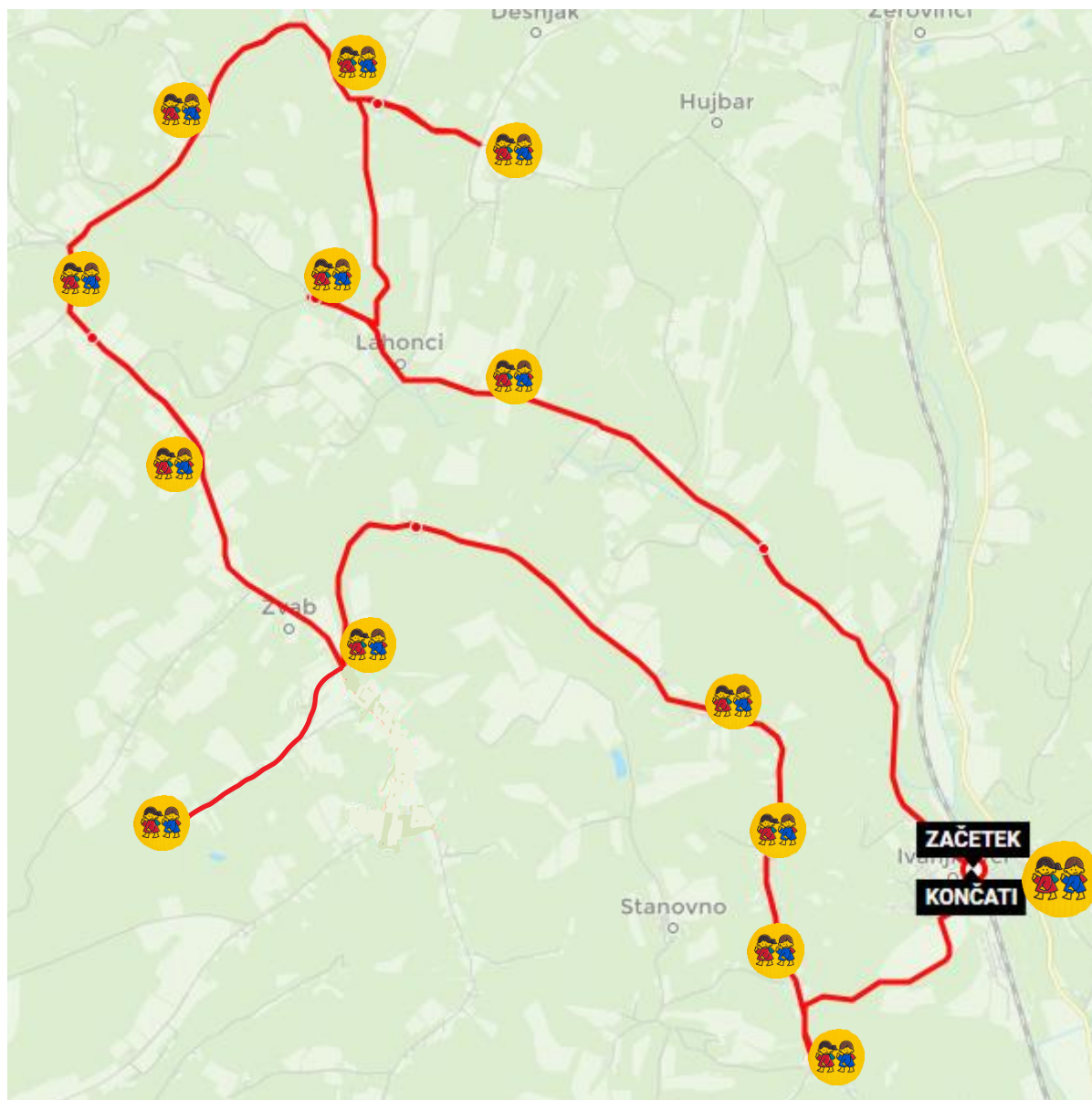


OSNOVNA ŠOLA IN VRTEC IVANJKOVCI

Ivanjkovci 71a
2259 Ivanjkovci
Tel.: 02 713 80 46
Tel. vrtec: 02 719 42 37

RELACIJA: OŠ IVANJKOVCI-LAHONCI-DESNJAK-LAHONCI-OŠ IVANJKOVCI

PREVOZNIK: **ARRIVA**



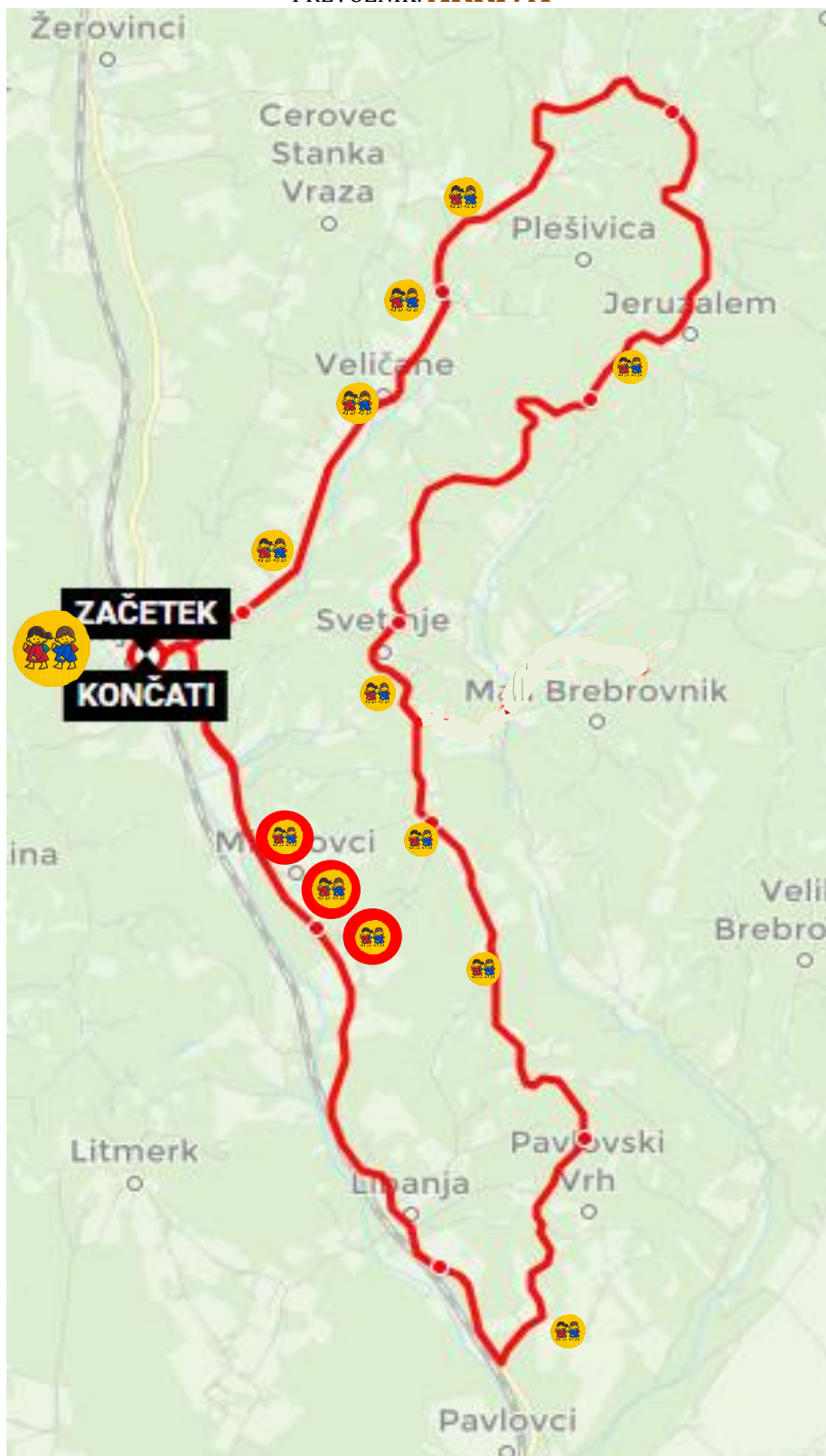


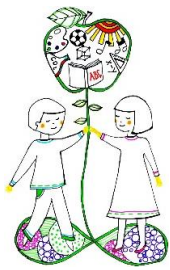
OSNOVNA ŠOLA IN VRTEC IVANJKOVCI

Ivanjkovci 71a
2259 Ivanjkovci
Tel.: 02 713 80 46
Tel. vrtec: 02 719 42 37

RELACIJA: OŠ IVAJNKOVCI – PLEŠIVICA – VELIČANE – PAVLOVSKI VRH – MIHALOVCI – OŠ IVANJKOVCI

PREVOZNIK: **ARRIVA**





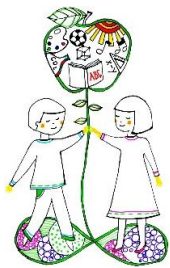
Razlaga slik nevarnih postajališč ob regionalni cesti

Na slikah so prikazana tri nevarna avtobusna postajališča ob regionalni cesti Ormož-Ljutomer. Ta območja so še posebej tvegana za pešce in kolesarje, predvsem za otroke, ki se dnevno srečujejo s temi nevarnostmi na poti v šolo in iz nje.

1. Manjko pločnikov in varnih poti: Ob cesti ni pločnikov, zato so pešci prisiljeni hoditi po cesti ali neurejeni bankini. To predstavlja veliko tveganje, saj nimajo ločenega prostora od motornega prometa.
2. Neurejene bankine: Bankine so ozke, neurejene ali povsem neprimerne za hojo, kar prisili pešce in kolesarje, da hodijo po vozišču. To še dodatno povečuje tveganje za nesreče.
3. Neprimerno prilagojena hitrost voznikov: Kljub temu, da je v Ivanjkovcih prehod za pešce, večina voznikov ne prilagodi hitrosti. To je posebej nevarno za šolarje, ki morajo prečkati regionalno cesto na poti do avtobusnih postajališč.
4. Povečano število pešcev in kolesarjev: Zaradi trajnostnih projektov, kot sta "Peš v šolo" in "Varno na kolesu", se vsako leto povečuje število pešcev in kolesarjev na tej cesti, kar še povečuje možnost nesreč, saj infrastruktura ni prilagojena tem potrebam.

Priporočila za učence: Varni sestop in vstop iz avtobusa

1. Počakaj na avtobus na varnem mestu: Ko čakaš na avtobus, stoj dovolj stran od vozišča in vedno bodi pozoren na promet v bližini.
2. Sestopaj previdno: Ko izstopaš iz avtobusa, najprej poglej levo in desno ter poskrbi, da ni vozil v bližini. Če ni pločnika, se umakni na najbližje varno mesto ob robu ceste.
3. Prečkanje ceste: Če moraš prečkati cesto, počakaj, da avtobus odpelje, saj lahko z njegove strani pride do nepreglednosti. Pred prečkanjem ceste vedno poglej na obe strani in se prepričaj, da se ne približuje nobeno vozilo.
4. Hodi po levi strani ceste: Če ni pločnika, vedno hodi po levi strani ceste, da vidiš nasproti prihajajoča vozila.
5. Bodi vidno oblečen: Nosite odsevne trakove ali oblačila z odsevniki, še posebej v zimskih mesecih ali v temi, ko je slabša vidljivost.



Možne rešitve za učence in pravila, ki naj jih upoštevajo.

- Organizirane peš poti: Učenci se lahko dogovorijo za organizirane skupinske poti do avtobusnega postajališča, kjer odrasel spremljevalec zagotavlja varnost pri prečkanju ceste.
- Izobraževanje o varnosti v prometu: V šolah naj potekajo redna predavanja in delavnice o pravilih varnega obnašanja v prometu, s poudarkom na pravilnem sestopu iz avtobusa in prečkanju ceste.
- Uporaba mobilnih aplikacij za spremljanje prometa: Starši in otroci lahko uporabljajo aplikacije za spremljanje lokalnega prometa, da se izognejo tveganim trenutkom na poti.

Priporočila za voznike avtobusov

1. Vozite previdno in prilagodite hitrost: Pri postankih na nevarnih postajališčih vedno vozite počasi in bodite še posebej pozorni na otroke, ki izstopajo ali vstopajo v avtobus.
2. Opozorilo ostalim udeležencem v prometu: Pred postankom pravočasno prižgite utripalke in opozorite druge voznike na postanek, da bodo tudi oni zmanjšali hitrost in bili pozorni na pešce.
3. Spodbujanje varnega izstopa: Učence opozarjajte, naj sestopajo na varno stran avtobusa, ter se prepričajte, da se ne zadržujejo blizu cestišča, ko avtobus odpelje.

Predlogi občini za rešitve nevarnih postajališč

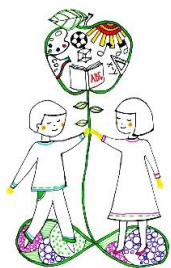
1. Izgradnja pločnikov: Na regionalni cesti Ormož-Ljutomer naj občina čim prej uredi pločnike ali vsaj utrdi in razširi bankine, da bo hoja ob cesti varnejša.
2. Postavitev prometnih znakov in omejitev hitrosti: Občina lahko postavi dodatne opozorilne prometne znake, ki voznike opozarjajo na prisotnost otrok in pešcev, ter dodatno zniža omejitev hitrosti v bližini šol in avtobusnih postajališč.
3. Izboljšanje prehodov za pešce: Prehode za pešce je treba urediti s semaforji ali dodatnimi talnimi oznakami, ki bi voznike opozarjali na obvezno ustavljanje.
4. Osveščevalne kampanje: Občina lahko skupaj s šolami in lokalnimi organizacijami izvaja redne kampanje za osveščanje voznikov in učencev o varnosti v prometu.
5. Razsvetljava: Postavitev dodatne cestne razsvetljave na območjih avtobusnih postajališč bi povečala vidljivost pešcev in s tem zmanjšala možnost nesreč.



OSNOVNA ŠOLA IN VRTEC IVANJKOVCI

Ivanjkovci 71a
2259 Ivanjkovci
Tel.: 02 713 80 46
Tel. vrtec: 02 719 42 37

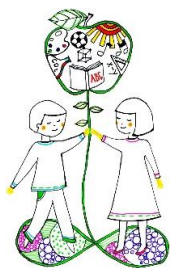




OSNOVNA ŠOLA IN VRTEC IVANJKOVCI

Ivanjkovci 71a
2259 Ivanjkovci
Tel.: 02 713 80 46
Tel. vrtec: 02 719 42 37



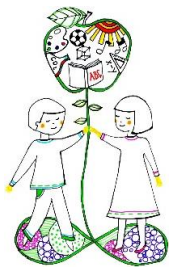


OSNOVNA ŠOLA IN VRTEC IVANJKOVCI

Ivanjkovci 71a
2259 Ivanjkovci
Tel.: 02 713 80 46
Tel. vrtec: 02 719 42 37

PRED OŠ IVANJKOVCI



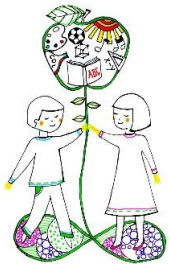


Zaključek

Nevarna avtobusna postajališča ob regionalni cesti predstavljajo resno tveganje za otroke in druge pešce. Z ustreznimi infrastrukturnimi rešitvami, izobraževanjem in sodelovanjem občine ter šole, je možno bistveno zmanjšati tveganja in izboljšati varnost za vse udeležence v prometu.

Načrt posodobila
Saša Veler

Ravnateljica
Nada Pignar, prof. RP



OSNOVNA ŠOLA IN VRTEC IVANJKOVCI

Ivanjkovci 71a

2259 Ivanjkovci

Tel.: 02 713 80 46

Tel. vrtec: 02 719 42 37
